

РОССИЙСКАЯ ФЕДЕРАЦИЯ
ИРКУТСКАЯ ОБЛАСТЬ
КИРЕНСКИЙ РАЙОН

КИРЕНСКОЕ МУНИЦИПАЛЬНОЕ ОБРАЗОВАНИЕ

АДМИНИСТРАЦИЯ КИРЕНСКОГО ГОРОДСКОГО ПОСЕЛЕНИЯ

ПОСТАНОВЛЕНИЕ

«15» апреля 2016 г.

№ 154

г. Киренск

«Об определении территорий для выпаса скота для м-нов Авиагородок, Аэропорт, Балахня, Гарь, Центральный, Пролетарский, Мельничный»

В соответствии с Федеральным законом от 06.10.2003 г. № 131-ФЗ «Об общих принципах организации местного самоуправления в РФ», пунктами 4.7.7, 4.7.8 статьи 4.7 раздела 4 Решения Думы Киренского муниципального образования № 208/3 от 20.11.2015 г. «Об утверждении Правил по обеспечению санитарного содержания и благоустройства территории Киренского муниципального образования», руководствуясь Уставом Киренского МО, согласно Правил землепользования и застройки Киренского МО, утвержденных Решением Думы Киренского муниципального образования 3 созыва № 97/3 25.10.2013 года,
ПОСТАНОВЛЯЮ:

1. Определить территорию для выпаса скота для микрорайонов города Киренска: «Аэропорт», «Авиагородок», «Балахня» и д.Коммуна Киренского района, площадью 200 Га. Территория ограниченная автодорогой «микрорайон «Авиагородок» – река Киренга» огибая ул. 2-ая Новая, далее вдоль реки Киренга и протоке Карманиха до деревни Коммуна, далее вдоль границ населенного пункта и лесного массива до автодороги «микрорайон «Авиагородок» – река Киренга». Приложение № 1 (схема территории).

2. Определить территорию для выпаса скота для микрорайонов города Киренска: «Гарь», «Центральный», «Пролетарский» и д.Сидорова, общей площадью 156 Га, с кадастровым номером 38:09:010101. Территория ограниченная – остров Монастырский. Приложение № 2 (схема территории).

3. Определить территорию для выпаса скота для микрорайона «Мельничный» города Киренска, общей площадью 130 Га. Территория ограниченная автодорогой «подъезд к кварталу Экспедиция» от территории здания станции первого подъема водозабора до территории здания станции второго подъема водозабора, далее в 50 метрах от крайних земельных участков ул.Сибирская, ул.Репина, ул.Спортивная, далее вдоль нечетной стороны ул. Спортивная и ул.Романтиков, огибая по периметру в 50 метрах земельный участок №11 по ул.Романтиков, вдоль четной стороны ул.Герцена и огородов до АЗС, огибая площадку АЗС и земельные участки квартала «Совхозый» по пер.Совхозный до нечетной стороны ул.Магистральная, далее вдоль нечетной стороны ул.Магистральная (дамбы) до промплощадки по ул.Глотова,13, далее огибая складскую территорию ООО «УК Энергия» и задние граница земельных участков ул.Калинина, огибая по периметру в 50 метрах водонапорную башню, далее вдоль пилорамы ООО «Трамэск» до автодороги «Киренск – дачи», далее в 50 метров вдоль автодорог «Киренск – дачи» и объездной автодороги до территории здания станции первого подъема водозабора. Приложение № 3 (схема территории).

4. Постановление вступает в силу с момента его опубликования (обнародования) в газете «Ленские зори».

5. Приложения № 1,2,3 разместить на официальном сайте Киренского муниципального образования www.gorod-kirensk.ru.

6. Контроль за исполнением настоящего постановления возложить на заместителя Главы администрации по экономике, финансам и социальным вопросам И.В. Журавлеву.

И.о. Главы
Киренского муниципального образования



С.П. Исаев

приложение №1 к постановления
администрации Киренского городского поселения
от ___ апреля 2016 г. № _____

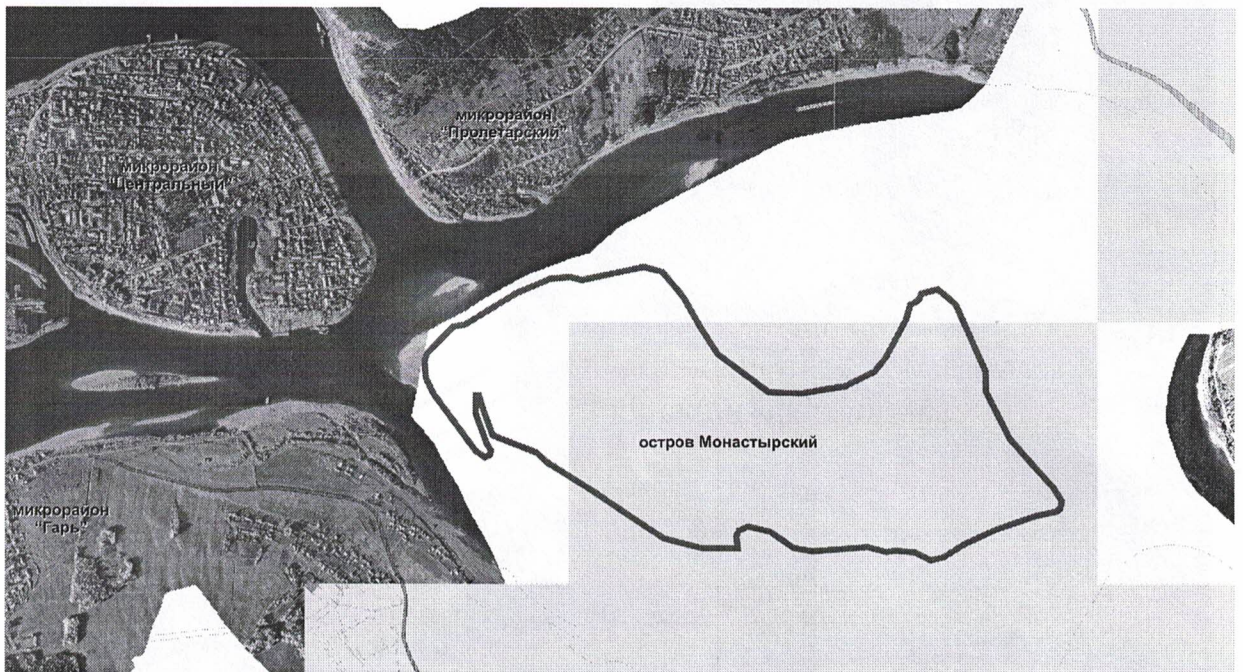
СХЕМА
территории площадью 200 Га
для организации мест выпаса скота
для микрорайона “Аэропорт”, “Авиагородок”,
“Балахня” г.Киренска и д.Коммуна.



вып. Артишевский РА.

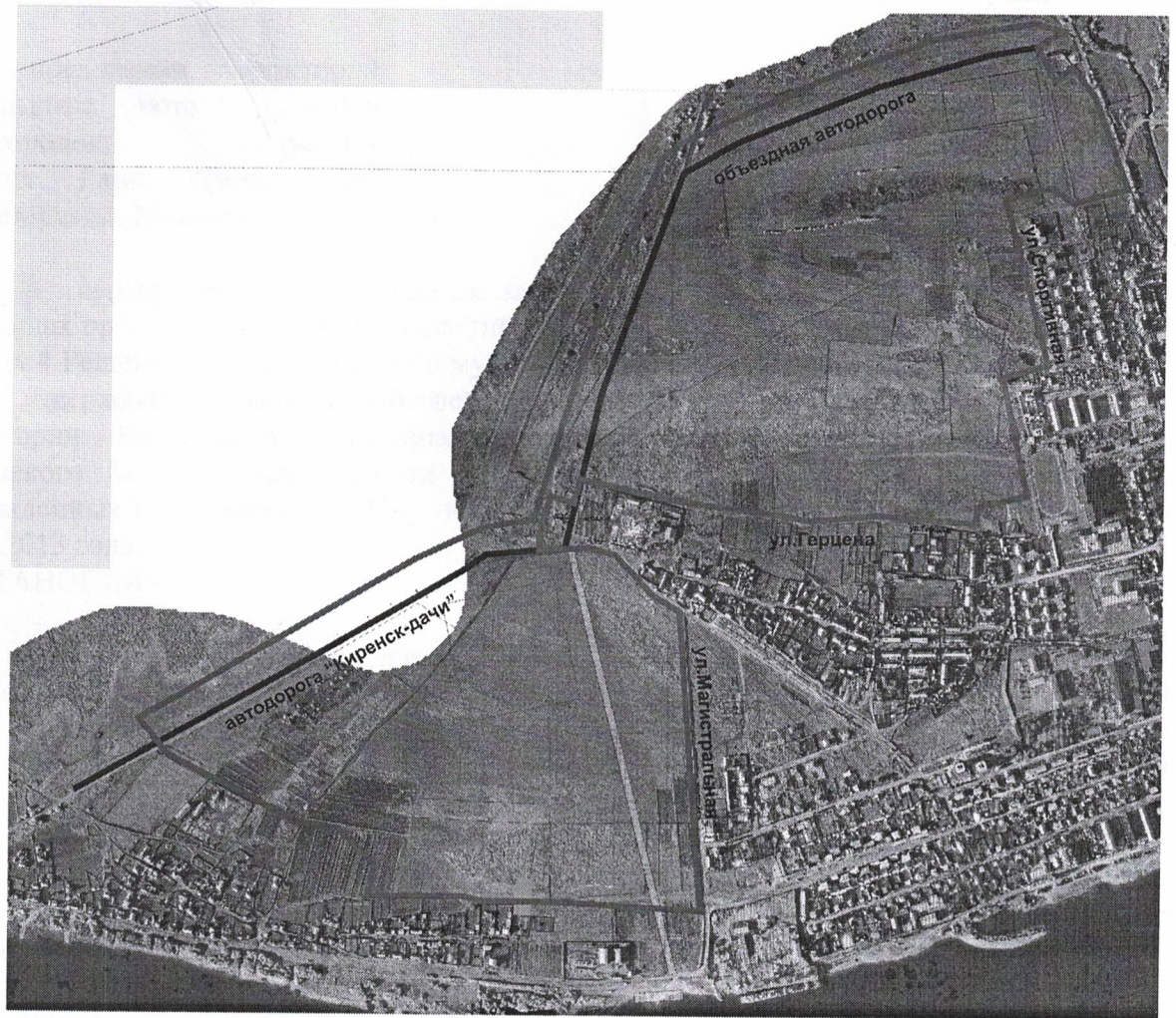
приложение №2 к постановления
администрации Киренского городского поселения
от ___ апреля 2016 г. № _____

СХЕМА
территории площадью 200 Га
для организации мест выпаса скота
для микрорайона “Центральный”, “Пролетарский”,
“Гарь” г.Киренска и д.Сидорова.



приложение №3 к постановлению
администрации Киренского городского поселения
от ___ апреля 2016 г. № _____

СХЕМА
территории площадью 130 Га
для организации мест выпаса скота
для микрорайона “Мельничный” г.Киренска



Прошито, пронумеровано
и скреплено печатью
на 5 (пяти)
листах
И.о.Главы Киренского МО
С.П. Исаев



Согласовано:

Заместитель Главы администрации по экономике,
финансам и социальным вопросам

[Signature]
И.Б. Журавлева

Консультант ОУМИ:

[Signature]
Н.А. Сухорукова

Юридического отдела:

[Signature]
Д.С. Смирнов

Консультант архитектурного отдела

[Signature]
Р.А. Артишевский

Проверено:

Управляющий делами администрации

[Signature]

В.Г. Иванов

копия получена 15.04.16. май